

## *Konjunkturstatistik, löner för statlig sektor, november 2014*

Salaries in The Governmental Sector, November 2014

---

### I korta drag

Löneökningen för statlig sektor var 0,9 procent. Den preliminära genomsnittliga månadslönen för månadsavlönade inom statlig sektor var 34 400 under november 2014. Detta är en ökning med 0,9 procent sedan november 2013.

Inom civilförvaltningen ökade lönerna med 1,2 procent och för försvaret minskade lönerna med 1,1 procent.

För kvinnor inom statlig sektor ökade lönerna med 1,5 procent medan männens löner ökade med 0,3 procent.

Förändringstalen är baserade på skillnader mellan de definitiva lönerna 2013 och de preliminära lönerna 2014.

### Antal sysselsatta ökade med 1,8 procent

Antalet sysselsatta inom den statliga sektorn var 244 710 under november 2014. Detta är jämfört med november 2013 en ökning med 4 250 personer eller 1,8 procent. De sysselsatta var fördelade på 125 060 kvinnor och 119 640 män.

Inom civilförvaltningen var antalet sysselsatta 217 280 under november 2014. Detta är jämfört med november 2013 en ökning med 2 610 personer.

Inom försvaret ökade antalet anställda med 1 630 personer till 26 000 under samma period.



**Statistiska centralbyrån**  
Statistics Sweden

Bo Enegren, tfn 08-545 292 40  
bo.enegren@mi.se  
www.mi.se

Ann-Katrin Larsson, SCB, tfn 019-17 68 80  
ann-katrin.larsson@scb.se  
www.scb.se

Statistiken har producerats av SCB på uppdrag av Medlingsinstitutet (MI), som ansvarar för officiell statistik inom området.

ISSN 1654-2711 Serie AM – Arbetsmarknad. Utkom den 30 januari 2015.  
URN:NBN:SE:SCB-2015-AM17SM1501\_pdf  
Tidigare publicering: Se avsnittet Fakta om statistiken.  
Utgivare av Statistiska meddelanden är Stefan Lundgren, SCB.

## Innehåll

<b>Statistiken med kommentarer</b>	<b>3</b>
<b>Löner</b>	<b>3</b>
Genomsnittlig månadslön för månadsavlönade och procentuell förändring fördelad efter heltid/deltid	3
Genomsnittlig månadslön för månadsavlönade och procentuell förändring fördelad efter myndighetsgrupper	3
<b>Sysselsättning</b>	<b>4</b>
Antal sysselsatta och procentuell förändring	4
<b>Tabeller</b>	<b>5</b>
1. Statlig sektor – genomsnittlig månadslön för månadsavlönade, fördelad efter myndighet, november 2014	5
2. Statlig sektor – definitiv genomsnittlig månadslön för månadsavlönade, inklusive retroaktiv lön, fördelad efter myndighet, november 2013	6
3. Statlig sektor – genomsnittlig månadslön för månadsavlönade fördelad efter näringsgren, november 2014	7
4. Statlig sektor – genomsnittlig månadslön för månadsavlönade, utveckling fr.o.m. november 2012 t.o.m. november 2014	8
5. Statlig sektor – antal sysselsatta fördelade efter myndighet, november 2014	9
6. Statlig sektor – antal sysselsatta fördelade efter län, november 2014	10
7. Statlig sektor – antal sysselsatta fördelade efter näringsgren, november 2014	11
<b>Fakta om statistiken</b>	<b>12</b>
<b>Inledning</b>	<b>12</b>
<b>Detta omfattar statistiken</b>	<b>12</b>
Objekt och population	12
Statistiska mått	12
Variabler	13
Redovisningsgrupper	13
<b>Så görs statistiken</b>	<b>13</b>
<b>Statistikens tillförlitlighet</b>	<b>13</b>
Bortfall	13
Täckning	14
<b>Bra att veta</b>	<b>14</b>
Spridningsformer	14
Jämförbarhet över tiden	14
Primärmaterial	14
Annan statistik	14
<b>In English</b>	<b>15</b>
<b>Summary</b>	<b>15</b>
<b>List of tables</b>	<b>15</b>
<b>List of terms</b>	<b>16</b>

## Statistiken med kommentarer

### Löner

Löneutvecklingen mellan november 2013 och november 2014 var för månadsavlönade 0,9 procent. Kvinnornas löner ökade med 1,5 procent medan männens löner ökade med 0,3 procent. Den genomsnittliga månadslönen för deltidstjänstgörande i tabellen nedan är uppräknad till heltidslön.

#### Genomsnittlig månadslön för månadsavlönade och procentuell förändring fördelad efter heltid/deltid

	Genomsnittlig månadslön		
	November 2013	November 2014	Procent
<b>Heltidstjänstgörande</b>			
Kvinnor	33 110	33 550	+ 1,3
Män	35 520	35 540	+ 0,0
Totalt	34 340	34 570	+ 0,7
<b>Deltidstjänstgörande</b>			
Kvinnor	30 940	31 600	+ 2,1
Män	34 300	35 780	+ 4,3
Totalt	31 940	32 800	+ 2,7
<b>Hel- och deltidstjänstgörande</b>			
Kvinnor	32 820	33 300	+ 1,5
Män	35 450	35 550	+ 0,3
Totalt	34 100	34 400	+ 0,9

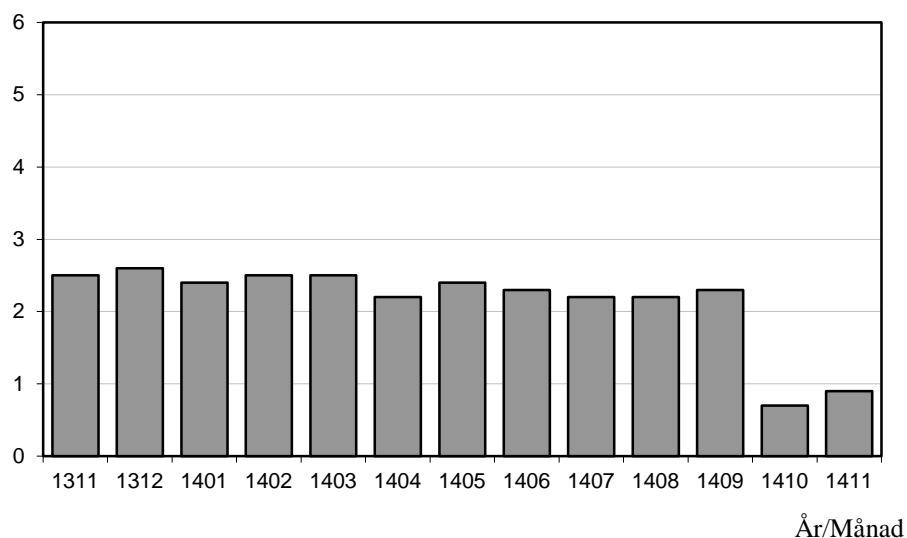
För civilförvaltningen ökade lönerna med 1,2 procent och för försvaret minskade lönerna med 1,1 procent mellan november 2013 och november 2014. För den statliga sektorn totalt sett var ökningen 0,9 procent.

#### Genomsnittlig månadslön för månadsavlönade och procentuell förändring fördelad efter myndighetsgrupper

	Genomsnittlig månadslön		
	November 2013	November 2014	Procent
<b>Civilförvaltningen</b>			
Kvinnor	32 800	33 300	+ 1,5
Män	36 120	36 410	+ 0,8
Totalt	34 280	34 690	+ 1,2
<b>Försvaret</b>			
Kvinnor	32 410	32 420	+ 0,1
Män	32 470	32 040	- 1,3
Totalt	32 460	32 110	- 1,1
<b>Totalt</b>			
Kvinnor	32 820	33 300	+ 1,5
Män	35 450	35 550	+ 0,3
Totalt	34 100	34 400	+ 0,9

## Löneutveckling för månadsavlönade inom statlig sektor

Procent



Diagrammet ovan, som visar löneutvecklingen inom den statliga sektorn, baseras på preliminära löneuppgifter plus retroaktiv lön jämfört mot definitiva löneuppgifter 12 månader tidigare.

## Sysselsättning

Antalet sysselsatta i den statliga sektorn ökade med 4 250 personer mellan november 2013 och november 2014. Civildförvaltningen ökade med 2 610 personer medan försvaret ökade med 1 630 personer för samma period.

## Antal sysselsatta och procentuell förändring

	Antal sysselsatta		Procent
	November 2013	November 2014	
<b>Civildförvaltningen</b>	214 670	217 280	+ 1,2
Omräknat till heltidspersoner	186 540	188 980	+ 1,3
<b>Försvaret</b>	24 370	26 000	+ 6,7
Omräknat till heltidspersoner	23 640	25 340	+ 7,2
<b>Totalt</b>	240 450	244 710	+ 1,8
Omräknat till heltidspersoner	211 440	215 580	+ 2,0

## Tabeller

### 1. Statlig sektor – genomsnittlig månadslön för månadsavlönade, fördelad efter myndighet, november 2014

#### 1. Governmental sector – average monthly salary for monthly paid, by authority, November 2014

Myndighet	Genomsnittlig månadslön, kronor							Förändring från föregående år	
	Heltidstjänstgörande			Deltids-tjänstgörande Totalt	Hel- och deltidstjänstgörande			Kronor	Procent
	Kvinnor	Män	Totalt		Kvinnor	Män	Totalt		
TOTALT	33 548	35 537	34 565	32 795	33 295	35 550	34 401	298	0,9
HELSTATLIG VERKSAMHET	33 542	35 537	34 562	32 801	33 291	35 550	34 399	297	0,9
CIVILFÖRVALTNINGEN	33 570	36 472	34 921	32 613	33 298	36 408	34 686	402	1,2
Polisväsendet	30 536	33 858	32 586	30 952	30 420	33 838	32 468	311	1,0
Domstolsväsendet	34 341	42 457	36 768	30 688	34 001	42 344	36 391	621	1,7
Kriminalvården	28 335	28 275	28 301	28 518	28 322	28 308	28 314	538	1,9
Migrationsverket	30 880	32 787	31 618	30 067	30 839	32 675	31 531	246	0,8 <sup>1</sup>
Försäkringskassan	29 400	33 055	30 352	27 472	29 085	32 939	30 014	283	1,0
Länsstyrelserna	33 322	34 473	33 786	32 004	33 056	34 316	33 538	689	2,1
Skatteverket	32 359	35 859	33 672	31 588	32 137	35 846	33 444	529	1,6
Kronofogdemyndigheten	30 265	33 209	31 276	30 352	30 224	33 171	31 202	1 144	3,8
Tullverket	34 328	34 716	34 538	32 867	34 052	34 700	34 390	403	1,2
Universitet och högskolor	34 840	38 615	36 715	34 259	34 509	38 467	36 394	328	0,9
Lantbruksuniversitetet	33 198	36 590	34 872	33 474	33 048	36 583	34 700	57	0,2
Skogsstyrelsen	31 793	32 818	32 480	31 174	31 532	32 792	32 347	623	2,0
Trafikverket	38 289	40 709	39 859	37 936	38 107	40 697	39 749	282	0,7
Arbetsförmedlingen	31 545	33 127	32 119	30 495	31 407	33 059	31 981	537	1,7
Övriga myndigheter	37 437	39 902	38 462	33 903	36 877	39 627	37 972	437	1,2
FÖRSVARET	32 284	31 891	31 962	37 583	32 424	32 037	32 110	-346	-1,1
ÖVR STATLIGT LÖNE-REGLERAD VERKSAMHET	37 546	35 885	36 823	29 944	35 819	35 720	35 777	775	2,2

Förändringssiffrorna är baserade på skillnader mellan de definitiva lönerna 2013 och de preliminära lönerna 2014.

1) Förändringssiffran är påverkad av strukturella förändringar.

*The percentage changes are based on differences between the definitive salaries in 2013 and the preliminary salaries in 2014.*

*1) The percentage change is affected by structural changes.*

## 2. Statlig sektor – definitiv genomsnittlig månadslön för månadsavlönade, inklusive retroaktiv lön, fördelad efter myndighet, november 2013

2. Governmental sector – definitive average monthly salary for monthly paid, including retroactive salary, by authority, November 2013

Myndighet	Genomsnittlig månadslön, kronor							Förändring från föregående år	
	Heltidstjänstgörande			Deltids-tjänst-görande Totalt	Hel- och deltidstjänstgörande			Kronor	Procent
	Kvinnor	Män	Totalt		Kvinnor	Män	Totalt		
TOTALT	33 111	35 521	34 339	31 943	32 818	35 447	34 103	840	2,5
HELSTATLIG VERKSAMHET	33 105	35 522	34 337	31 948	32 814	35 448	34 102	838	2,5
CIVILFÖRVALTNINGEN	33 100	36 180	34 541	32 105	32 796	36 120	34 284	960	2,9
Polisväsendet	30 140	33 617	32 287	30 506	30 017	33 583	32 157	1 332	4,3
Domstolsväsendet	33 588	42 136	36 178	30 736	33 228	42 060	35 770	534	1,5
Kriminalvården	27 634	27 890	27 779	27 727	27 638	27 889	27 776	636	2,3
Migrationsverket	30 702	32 456	31 371	30 099	30 630	32 394	31 285	426	1,4
Försäkringskassan	29 182	32 710	30 090	27 189	28 849	32 575	29 731	667	2,3
Länsstyrelserna	32 495	34 081	33 135	31 042	32 229	33 852	32 849	828	2,6
Skatteverket	31 799	35 538	33 196	30 825	31 503	35 539	32 915	989	3,1
Kronofogdemyndigheten	29 143	32 000	30 117	29 396	29 121	31 974	30 058	422	1,4
Tullverket	33 840	34 456	34 174	31 839	33 553	34 375	33 987	938	2,8
Universitet och högskolor	34 524	38 349	36 425	33 761	34 126	38 199	36 066	929	2,6
Lantbruksuniversitetet	33 222	36 413	34 835	33 288	33 029	36 402	34 643	1 021	3,0
Skogsstyrelsen	31 269	32 146	31 870	30 528	31 037	32 076	31 724	942	3,1
Trafikverket	37 859	40 463	39 572	37 727	37 687	40 461	39 467	1 058	2,8
Arbetsförmedlingen	31 039	32 534	31 581	30 155	30 891	32 498	31 444	909	3,0
Övriga myndigheter	36 876	39 621	38 033	33 470	36 289	39 379	37 535	972	2,7
FÖRSVARET	32 427	32 675	32 628	28 827	32 406	32 468	32 456	-25	-0,1
ÖVR STATLIGT LÖNE- REGLERAD VERKSAMHET	36 730	34 978	35 999	29 774	35 234	34 664	35 002	1 838	5,5

Förändringssiffrorna är baserade på skillnader mellan de definitiva lönerna 2012 och de definitiva lönerna 2013.

The percentage changes are based on differences between the definitive salaries in 2012 and the definitive salaries in 2013.

### 3. Statlig sektor – genomsnittlig månadslön för månadsavlönade fördelad efter näringsgren, november 2014

3. Governmental sector – average monthly salary for monthly paid by industry sector, November 2014

Näringsgren/SNI 2007	Genomsnittlig månadslön, kronor							Förändring från föregående år	
	Heltidstjänstgörande			Deltids-tjänstgörande	Hel- och deltidstjänstgörande			Kronor	Procent
	Kvinnor	Män	Totalt	Totalt	Kvinnor	Män	Totalt		
TOTALT	33 548	35 537	34 565	32 795	33 295	35 550	34 401	298	0,9
K Finans- och försäkringsverksamhet	31 394	33 663	32 257	29 816	31 117	33 643	32 024	-1 009	-3,1
L Fastighetsverksamhet	37 028	35 901	36 235	32 306	36 514	35 847	36 055	245	0,7
M Juridik, ekonomi, vetenskap och teknik	37 030	41 687	39 682	36 035	36 188	41 748	39 196	624	1,6
N Uthyrning, fastighetservice m.m.	31 545	33 127	32 119	30 495	31 407	33 059	31 981	537	1,7
O Offentlig förvaltning och försvar;									
obl. socialförsäkring	33 286	34 647	34 008	32 307	33 048	34 682	33 881	277	0,8
84.1 Offentlig förvaltning	35 649	38 624	36 947	34 184	35 347	38 557	36 687	432	1,2
84.2 Offentliga tjänster	31 805	32 719	32 397	31 644	31 658	32 766	32 358	147	0,5
84.3 Obligatorisk socialförsäkring	29 528	33 484	30 574	27 510	29 196	33 367	30 216	315	1,1
P Utbildning	34 709	38 472	36 556	34 088	34 373	38 327	36 232	318	0,9
85.2 Grundskoleutbildning	32 619	33 477	32 832	29 102	31 960	32 838	32 164	707	2,2
85.4 Eftergymnasial utbildning	34 768	38 520	36 627	34 226	34 445	38 381	36 314	316	0,9
Q Vård och omsorg	30 864	29 639	30 232	28 822	30 558	29 485	30 011	150	0,5
R Kultur, nöje och fritid	33 554	34 333	33 915	29 311	32 811	33 934	33 310	532	1,6

Förändringssiffrorna är baserade på skillnader mellan de definitiva lönerna 2013 och de preliminära lönerna 2014.

*The percentage changes are based on differences between the definitive salaries in 2013 and the preliminary salaries in 2014.*

#### 4. Statlig sektor – genomsnittlig månadslön för månadsavlönade, utveckling fr.o.m. november 2012 t.o.m. november 2014

4. Governmental sector – average monthly salary for monthly paid, from November 2012 to November 2014

Mätmånad	Genomsnittlig månadslön, kronor			Förändring från föregående år, procent		
	preliminär	preliminär+retro	definitiv	preliminär mot preliminär	preliminär+retro mot definitiv	definitiv mot definitiv
nov-12	32 570	–	33 260	2,2	–	2,5
dec-12	32 710	–	33 260	2,1	–	2,3
jan-13	32 890	–	33 380	2,3	–	2,5
feb-13	32 940	–	33 320	2,2	–	2,3
mar-13	33 010	–	33 290	2,3	–	2,4
apr-13	33 230	–	33 500	2,6	–	2,8
maj-13	33 240	–	33 430	2,2	–	2,5
jun-13	33 230	–	33 360	2,6	–	2,7
jul-13	33 080	–	33 190	2,7	–	2,7
aug-13	32 990	–	33 100	2,6	–	2,6
sep-13	33 240	–	33 350	2,7	–	2,7
okt-13	33 390	–	34 130	2,7	–	2,8
nov-13	33 460	–	34 100	2,7	–	2,5
dec-13	33 600	34 110	–	2,7	2,6	–
jan-14	33 710	34 190	–	2,5	2,4	–
feb-14	33 790	34 170	–	2,6	2,5	–
mar-14	33 830	34 120	–	2,5	2,5	–
apr-14	34 030	34 240	–	2,4	2,2	–
maj-14	34 080	34 240	–	2,5	2,4	–
jun-14	34 030	34 120	–	2,4	2,3	–
jul-14	33 850	33 930	–	2,3	2,2	–
aug-14	33 810	33 840	–	2,5	2,2	–
sep-14	34 090	34 110	–	2,5	2,3	–
okt-14	34 250	34 380	–	2,6	0,7	–
nov-14	34 400	34 400	–	2,8	0,9	–



**5. Statlig sektor – antal sysselsatta fördelade efter myndighet, november 2014**

## 5. Governmental sector – number of employees by authority, November 2014

Myndighet	Antal					Förändring från föregående år	Heltidspersoner	
	Samtliga	Heltids-tjänstgörande		Deltids-tjänstgörande			Antal	Därav kvinnor, procent
		Kvinnor	Män	Kvinnor	Män			
TOTALT	244 706	93 248	97 665	31 815	21 978	4 252	215 580	50,8
HELSTATLIG VERKSAMHET	244 280	93 100	97 552	31 708	21 920	4 239	215 254	50,8
CIVILFÖRVALTNINGEN	217 281	88 123	77 102	31 062	20 994	2 612	188 975	55,0
Justitiedepartementet	54 414	21 234	24 217	4 459	4 504	1 143	49 541	48,1
Polisväsendet	29 615	9 288	15 015	2 215	3 097	77	26 474	40,0
Domstolsväsendet	6 504	3 999	1 780	562	163	69	6 239	70,1
Kriminalvården	10 279	3 612	4 758	1 023	886	210	9 253	44,7
Migrationsverket	4 727	2 594	1 629	348	156	730	4 527	62,2
Utrikesdepartementet	2 214	1 151	692	316	55	42	1 995	63,9
Försvarsdepartementet	169	81	70	8	10	-3	157	54,1
Socialdepartementet	30 202	15 421	8 475	4 270	2 036	129	27 731	65,8
Försäkringskassan	12 347	7 548	2 666	1 814	319	-83	11 688	75,7
Länsstyrelserna	5 212	2 513	1 711	710	278	-74	4 926	61,4
Finansdepartementet	17 965	9 089	6 185	2 064	627	62	17 179	61,6
Skatteverket	10 181	5 421	3 298	1 195	267	101	9 816	64,4
Kronofogdemyndigheten	2 182	1 264	677	186	55	-52	2 119	66,2
Tullverket	1 962	793	938	154	77	-78	1 900	47,7
Utbildningsdepartementet	74 982	24 458	23 147	15 667	11 710	1 183	57 705	53,1
Universitet och högskolor	70 596	22 101	21 980	15 021	11 494	1 054	53 668	52,0
Landsbygdsdepartementet	7 351	3 031	2 550	1 243	527	-61	6 525	57,0
Lantbruksuniversitetet	3 490	1 270	1 252	627	341	-72	2 966	52,8
Skogsstyrelsen	863	240	492	72	59	-41	819	35,2
Miljödepartementet	2 130	889	856	240	145	37	1 999	52,9
Näringsdepartementet	11 735	4 419	5 844	844	628	92	11 181	44,8
Trafikverket	6 636	2 039	3 812	364	421	10	6 313	36,1
Kulturdepartementet	3 012	1 124	894	618	376	-168	2 427	57,4
Arbetsmarknadsdepartementet	13 107	7 226	4 172	1 333	376	156	12 534	64,9
Arbetsförmedlingen	12 041	6 654	3 824	1 241	322	174	11 522	65,1
FÖRSVARET	26 000	4 485	20 084	545	886	1 627	25 336	19,0
RIKSDAGENS VERK	999	492	366	101	40	0	943	59,0
ÖVR STATLIGT LÖNEREGLERAD VERKSAMHET	426	148	113	107	58	13	327	58,4

**6. Statlig sektor – antal sysselsatta fördelade efter län, november 2014**

## 6. Governmental sector – number of employees by county, November 2014

Län	Antal					Förändring från föregående år	Heltidspersoner	
	Samtliga	Heltids- tjänstgörande		Deltids- tjänstgörande			Antal	Därav kvinnor, procent
		Kvinnor	Män	Kvinnor	Män			
TOTALT	244 706	93 248	97 665	31 815	21 978	4 252	215 580	50,8
Stockholm	74 416	29 641	28 534	8 989	7 252	3 290	64 851	52,4
Uppsala	16 801	5 795	6 667	2 519	1 820	165	14 377	48,7
Södermanland	3 947	1 770	1 544	376	257	-107	3 692	54,5
Östergötland	13 024	4 605	5 414	1 829	1 176	245	11 445	48,8
Jönköping	5 893	2 455	2 323	719	396	99	5 414	53,7
Kronoberg	3 330	1 150	1 090	673	417	-66	2 712	54,4
Kalmar	3 307	1 365	1 309	419	214	-49	3 041	53,7
Gotland	1 592	684	614	162	132	27	1 475	53,4
Blekinge	4 909	1 392	2 900	350	267	-96	4 607	34,6
Skåne	27 986	9 928	10 618	4 410	3 030	210	23 739	50,6
Halland	4 257	1 322	2 115	541	279	176	3 846	42,2
Västra Götaland	31 787	11 849	13 186	4 148	2 604	418	28 444	49,6
Värmland	4 608	1 885	1 735	575	413	-17	4 140	53,7
Örebro	7 171	2 989	2 550	1 039	593	-117	6 296	55,8
Västmanland	4 104	1 685	1 649	464	306	186	3 727	52,1
Dalarna	4 745	1 924	1 855	589	377	-53	4 312	52,8
Gävleborg	5 199	2 338	1 948	573	340	-105	4 799	56,1
Västernorrland	6 280	2 761	2 556	697	266	-158	5 900	54,5
Jämtland	3 147	1 470	1 144	343	190	-83	2 935	57,6
Västerbotten	9 121	3 257	3 234	1 587	1 043	30	7 544	51,9
Norrbottnen	9 082	2 983	4 680	813	606	257	8 286	40,7

**7. Statlig sektor – antal sysselsatta fördelade efter näringsgren, november 2014**

## 7. Governmental sector – number of employees by industry sector, November 2014

Näringsgren/SNI 2007	Antal					Förändring från föregående år <sup>1</sup>	Heltidspersoner	
	Samtliga	Heltids-tjänstgörande		Deltids-tjänstgörande			Antal	Därav kvinnor, procent
		Kvinnor	Män	Kvinnor	Män			
TOTALT	244 706	93 248	97 665	31 815	21 978	4 252	215 580	50,8
K Finans- och försäkringsverksamhet	884	477	295	93	19	33	853	63,9
L Fastighetsverksamhet	1 079	280	684	50	65	-16	1 024	30,4
M Juridik, ekonomi, vetenskap och teknik	4 079	1 610	1 637	511	321	25	3 763	51,6
N Uthyrning, fastighetservice m.m.	12 041	6 654	3 824	1 241	322	174	11 522	65,1
O Offentlig förvaltning och försvar;								
obl. socialförsäkring	143 393	57 630	65 397	12 487	7 879	2 839	134 463	48,9
84.1 Offentlig förvaltning	56 924	27 094	21 135	6 090	2 605	848	53 797	57,9
84.2 Offentliga tjänster	73 120	22 402	41 326	4 449	4 943	2 067	68 011	36,8
84.3 Obligatorisk socialförsäkring	13 349	8 134	2 936	1 948	331	-76	12 655	75,4
P Utbildning	75 350	24 097	23 411	15 937	11 905	1 072	57 755	52,6
85.2 Grundskoleutbildning	1 208	666	216	271	55	84	1 086	77,1
85.4 Eftergymnasial utbildning	74 142	23 431	23 195	15 666	11 850	988	56 669	52,1
Q Vård och omsorg	4 636	1 302	1 390	853	1 091	263	3 553	47,9
R Kultur, nöje och fritid	3 161	1 159	1 003	635	364	-133	2 582	55,7

1) Näringsgrensändringar kan påverka siffrorna.

1) Changes of industry sector may affect the figures.

## Fakta om statistiken

---

### Inledning

Detta Statistiska meddelande (SM) ingår i den löpande konjunkturlöne-statistiken och avser löner och sysselsättning inom statlig sektor. Statistiken har producerats av Statistiska centralbyrån (SCB), på uppdrag av Medlingsinstitutet (MI), som från och med 2001 ansvarar för officiell statistik inom området. Syftet med undersökningen är att månatligen belysa löner och sysselsättning inom statlig sektor i termer av nivå och utveckling. SCB har sedan 1976 utfört en undersökning i varje kvartals mittmånad av sysselsättningen inom den statliga sektorn. Efter ett betänkande från 1987 års lönekommitté har SCB fått regeringens uppdrag att tillsammans med Konjunkturinstitutet (KI) utforma en kortperiodisk lönestatistik. Från och med februari 1991 utökades därför undersökningen till att även omfatta de anställdas löner. Det främsta syftet med den utökade undersökningen är att ge underlag för konjunkturbedömningar och för analys av kostnadsutvecklingen inom den statliga sektorn. Undersökningen är en totalundersökning och är från och med januari 2000 månatlig. Detta SM innehåller uppgifter för november 2014.

### Detta omfattar statistiken

#### Objekt och population

Populationen består av sysselsatta inom statlig förvaltning, sysselsatta vid institutioner hänförliga till statlig sektor samt sysselsatta vid socialförsäkringsfonder. Undersökningspopulationen delas upp i sysselsättnings- respektive lönepopulation. I sysselsättningspopulationen ingår alla som var anställda med lön under mät månaden. Undantagna är tjänstlediga som inte fick utbetald lön under mät månaden och anställda i utlandet. I lönepopulationen ingår alla, förutom de undantagna i sysselsättningspopulationen, som var anställda med månadslön och med en sysselsättningsgrad på minst 40 procent och som fyllt 18 men inte 65 år.

#### Statistiska mått

Statistiken i undersökningen redovisas i form av genomsnittliga månadslöner samt antalet sysselsatta. I månadslönen ingår grundlön, fasta- samt rörliga lönetillägg. I tabeller och tablåer redovisas genomsnittlig månadslön för heltids- tjänstgörande, deltidstjänstgörande samt hel- och deltidstjänstgörande. Den genomsnittliga månadslönen beräknas som summan av de anställdas månadslön dividerat med summan av deras tjänstgöringsomfattning. Den beräknade genomsnittliga månadslönen är alltså ett mått på den genomsnittliga ersättningen för en arbetsinsats motsvarande heltid under en månad. För både genomsnittlig månadslön och antal sysselsatta redovisas förändringen från motsvarande månad föregående år. Förändringssiffrorna är baserade på oavrundade uppgifter.

Efter tolv månader fastställs den slutliga genomsnittliga månadslönen. Det innebär att hänsyn tas till retroaktiva löneutbetalningar. De preliminära månadslönerna korrigeras med de retroaktiva lönebeloppen och de definitiva månadslönerna beräknas.

## **Variabler**

### **Genomsnittlig månadslön**

Med månadslön avses ersättning för månad innan avdrag gjorts, där grundlön, fasta samt rörliga lönetillägg ingår. Övertidstillägg, traktamentsersättningar samt jour- och beredskapstillägg ingår inte i den genomsnittliga månadslönen.

### **Antal sysselsatta**

Som sysselsatt räknas den som fått lön utbetald under mät månaden oberoende av tjänstgöringens omfattning eller anställningstidens längd och där lönen inte består av enbart tillägg eller retroaktiv lön.

### **Heltid/deltid**

Som heltidstjänstgörande betraktas den som har en tjänstgöringsomfattning på 100 procent och som deltidstjänstgörande räknas den som har en tjänstgöringsomfattning på mindre än 100 procent.

### **Antal heltidspersoner**

Antal heltidspersoner i en redovisningsgrupp beräknas som summan av tjänstgöringens omfattning dividerat med 100 för de anställningar som tillhör redovisningsgruppen i undersökningsmaterialet.

### **Kön**

Kvinna eller man.

### **Myndighet**

Myndigheterna redovisas enligt SCB:s myndighetsregister.

### **Län**

Med län avses i normalfallet individens tjänsteställe. Länsindelningen följer den regionala indelningen för år 2014.

### **Näringsgren**

Näringsgren redovisas enligt Standard för svensk näringsgrensindelning 2007, SNI 2007. Denna standard har som bas EU:s reviderade näringsgrensstandard, NACE Rev.2 (NACE = Nomenclature Générale des Activités Economiques dans les Communautés Européennes).

### **Redovisningsgrupper**

I SM-statistiken sker indelning på myndigheter, län, näringsgren (SNI 2007), kön och hel- respektive deltidstjänstgörande. Specialbearbetning kan göras på en finare redovisningsnivå eftersom materialet är totalräknat.

## **Så görs statistiken**

Uppgifterna samlas in från olika administrativa datalönesystem. Det insamlade materialet genomgår en maskinell redigering i syfte att kontrollera uppgifternas rimlighet. För respektive myndighet jämförs uppgifterna mot de inkomna uppgifterna föregående månad. Vid tveksamheter tas kontakt med myndigheten för att få en bekräftelse på att uppgifterna är korrekta eller för att justera eventuella felaktigheter.

## **Statistikens tillförlitlighet**

### **Bortfall**

Bortfall utgörs av icke inrapporterade anställda. Utöver dessa finns det några myndigheter och främst stiftelser eller institutioner som inte har lönesystem som klarar av att leverera de efterfrågade statistikuppgifterna. Dessa uppskattas bestå av cirka 3 000 personer, vilket motsvarar cirka 1,3 procent.

## **Täckning**

Vid uppdelning mellan olika sektorer uppstår ibland tveksamheter om vilken sektor en enhet ska tillhöra. Vissa mindre enheter kan då ”ramla mellan stolarna”.

## **Bra att veta**

### **Spridningsformer**

Undersökningen presenteras huvudsakligen i detta Statistiska meddelande samt i de statistiska databaserna [www.scb.se/Statistikdatabasen](http://www.scb.se/Statistikdatabasen).

### **Jämförbarhet över tiden**

Tidigare har alla, förutom helt tjänstlediga och utlandsanställda, som var anställda med lön och som var mellan 18 och 64 år ingått i löneberäkningarna. Från januari 2012 avgränsas lönepopulationen ytterligare genom att endast månadsavlönade med en tjänstgöringsomfattning på minst 40 procent ingår. Distriktsveterinärer vid Jordbruksverket samt förtroendeläkare vid Försäkringskassan exkluderas också. Ändringen innebär en minskning av lönepopulationen med ca 9 procent. Sysselsättningspopulationen är oförändrad.

### **Primärmaterial**

Uppgifterna är sekretesskyddade varför uppgifterna om enskilda individer inte lämnas ut till någon annan än individen själv. I undantagsfall efter särskild prövning kan forskare få tillgång till avidentifierat individmaterial för egna bearbetningar. Avidentifieringen görs då så att enskilda individer inte kan urskiljas.

### **Annan statistik**

SCB producerar även motsvarande konjunkturstatistik för privat sektor samt för kommuner och landsting. Detta redovisas bland annat i Statistiska meddelanden för respektive undersökning. Löneuppgifter för den statliga sektorn redovisas också på årsbasis. Arbetskraftsundersökningarna (AKU) ger statistik över sysselsättningen för hela ekonomin. Det finns även en företagsbaserad kvartalsstatistik över sysselsättning för hela arbetsmarknaden (KS). Ovanstående undersökningar publiceras också i statistiska meddelanden serie AM.

På SCB:s webbplats [www.scb.se](http://www.scb.se) finns för varje produkt en flik benämnd ”Dokumentation”. Där finns beskrivning och dokumentation av statistiken tillgänglig.

## In English

---

### Summary

The average monthly salary for salaried employees in the governmental sector was SEK 34 400 in November 2014. Since November 2013, the monthly salary has increased by an average of 0.9 percent. For women the salaries increased by an average of 1.5 percent and for men the salaries increased by an average of 0.3 percent.

In November 2014 a total of about 244 710 persons were employed in the governmental sector, 4 250 more than November 2013. About 125 060 of these employees were women and 119 640 were men.

The population consists of employees with state-regulated wages or salaries at all government authorities, government ministries, public utilities and national insurance offices. The target population is divided into employment population and salary population.

In previous salary calculations, all employees, except those on leave of absence and expatriate employees, aged between 18 and 64 years, were included. From January 2012 the wage population was delimited further, by only include the monthly paid with an extent of employment on at least 40 percent. District Veterinarians at the Board of Agriculture and the medical officer at The Swedish Social Insurance Agency are excluded as well. The employment population is unchanged.

Since 1976 Statistics Sweden (SCB) has collected data for the middle of the month of each quarter on employment in the governmental sector. The data are used mainly in producing various employment estimates and forecasts for use in the national budgets and long-range forecasts.

After a report from the Wages and Salaries Committee in 1987, Statistics Sweden and the National Institute of Economic Research received a government commission to develop short-term statistics on wages and salaries. In February 1991 the survey expanded to include also the wages and salaries paid to employees. The main aim of the expanded survey is to provide a basis for estimations of economic trends and for analyses of cost trends in the governmental sector. Since 2001, the survey is carried out by Statistics Sweden at the request of the National Mediation Office. Since January 2000 the survey has been conducted on a monthly basis.

### List of tables

1. Governmental sector – average monthly salary for monthly paid, by authority, November 2014	5
2. Governmental sector – definitive average monthly salary for monthly paid, including retroactive salary, by authority, November 2013	6
3. Governmental sector – average monthly salary for monthly paid by industry sector, November 2014	7
4. Governmental sector – average monthly salary for monthly paid, from November 2012 to November 2014	8
5. Governmental sector – number of employees by authority, November 2014	9
6. Governmental sector – number of employees by county, November 2014	10
7. Governmental sector – number of employees by industry sector, November 2014	11

## List of terms

antal	number
Arbetsmarknadsdepartementet	Ministry of Employment
civilförvaltningen	Civil service
definitiv	definitive
deltidstjänstgörande	part-time employees
Finansdepartementet	Ministry of Finance
Försvarsdepartementet	Ministry of Defence
försvaret	Defence Organization
heltidstjänstgörande	full-time employees
Justitiedepartementet	Ministry of Justice
Kulturdepartementet	Ministry of Culture
Landsbygdsdepartementet	Ministry for Rural Affairs
län	county
Miljödepartementet	Ministry of the Environment
myndighet	authority
månadslön	monthly salary
män	male
Näringsdepartementet	Ministry of Enterprise, Energy and Communications
näringsgren	industry sector
heltidspersoner	full-time equivalents
Riksdagens verk	The Parliament Agencies
samtliga	total, all
Socialdepartementet	Ministry of Health and Social Affairs
statlig sektor	governmental sector
statlig verksamhet	government activity
summa	sum
sysselsatta	employees
Utbildningsdepartementet	Ministry of Education and Research
Utrikesdepartementet	Ministry for Foreign Affairs
totalt	total
övrig statligt lönereglerad verksamhet	state-subsidized activity